

3

月号

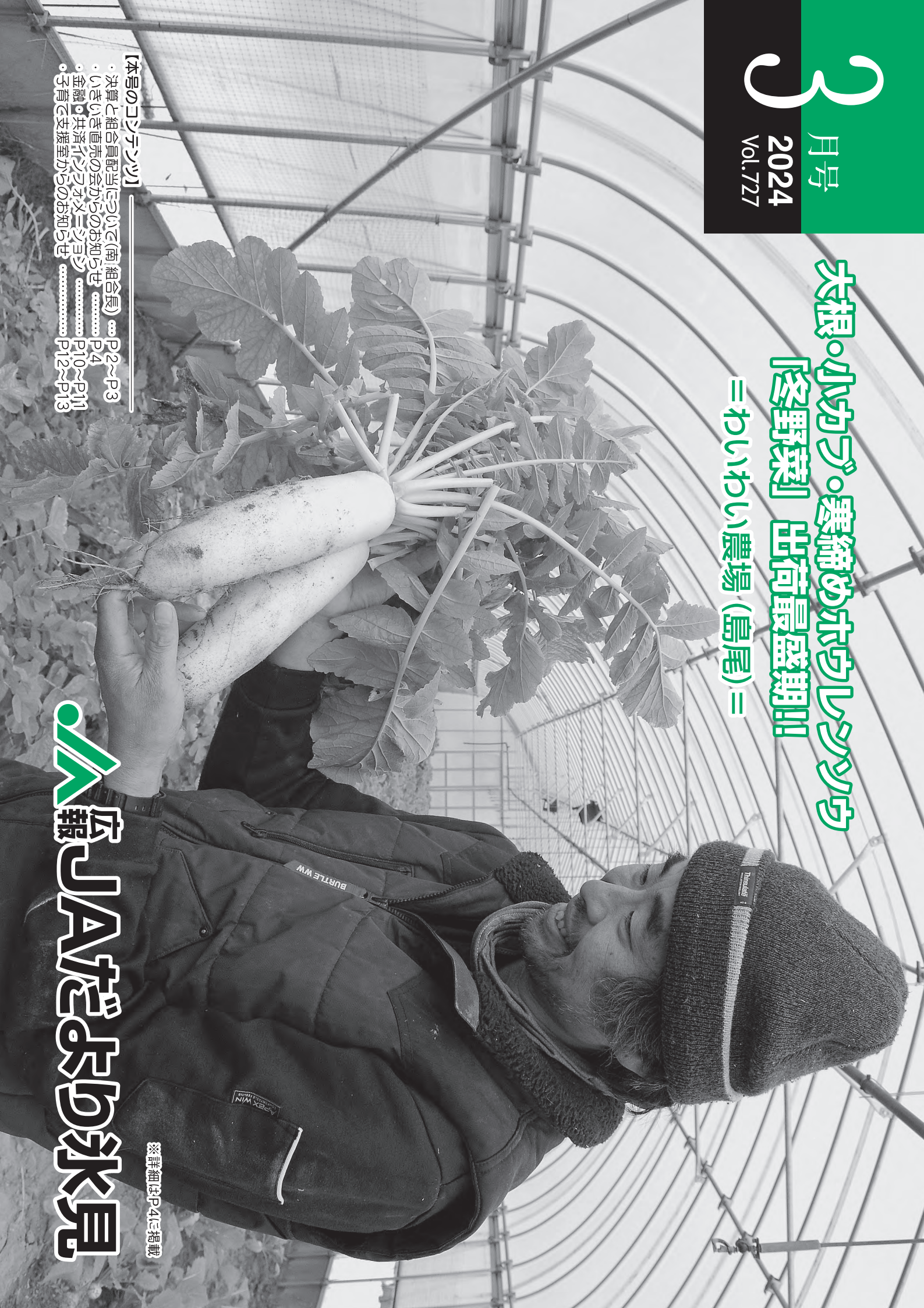
2024

Vol.727

大根・小カブ・寒締めホウレンソウ

『冬野菜』出荷最盛期!!

＝わいわい農場(島尾)＝



※詳細はP.4に掲載

【本号のコシテツツ】

- ・決算と組合員配当について(南)組合長) …… P.2～P.3
- ・いきいき直売の会からのお知らせ …… P.4
- ・金融・共済・シニア・オアシス …… P.10～P.11
- ・子育て支援室からのお知らせ …… P.12～P.13

JAだより氷見



# 決算と組合員配当、支所統廃合、次年度計画について

## はじめに

一月一日に発生した能登半島地震で被災された皆様には心からお見舞いを申し上げますと共に、一日も早い復興を願うものであります。

一月理事会において、令和五年度決算と組合員配当、次年度計画及び固定資産取得計画を決定し、三月二十七日開催予定の総代会へ付議することとしております。

## ●決算・組合員配当

決算数値の概要については下表の通りです。経常利益は二億七千万円余り（対前年三千二百万円余の増益、計画対比で九千万円のプラス）。信用・共済部門では事業総利益が減少したものの、購買事業（肥料、自動車関連、住宅等）で増益したことが主な要因です。

令和五年度の農業情勢は肥料をはじめとした生産資材の高騰、高温障害による水稻

等の品質・収量低下など、大変厳しい年でありました。そのような事情を踏まえ、組合員配当額は一億一千万円余（対前年六千万円余増）を予定しております。

また期末における組合員資本は約八十億円余り、自己資本比率十七・三パーセントと財務は極めて健全であります。

## ●令和六年度事業計画基本方針

- ① 「持続可能な地域農業の維持・振興と担い手・集落営農等農業者への支援」（農業者所得確保・営農指導体制の強化・組合員の高齢化、労働力不足に対する取組）
- ② 「地域の活性化に貢献できる総合事業の展開」（事業毎の重点取組施策の実施・次世代・女性組合員の確保と関係強化・組合員組織の活性化と地域貢献）
- ③ 「環境の変化に対応できる経営改革の実践と不祥事防止」（安定した経営基盤の確立・業務効率化と人材育成・内部統制の

整備と各種リスク管理態勢の強化）

以上三点を経営の基本に据え、農業と地域社会に根ざした組織として、不断に、組織、事業、経営の革新を図り、組合員や地域の皆様方から信頼される継続組合として存続する事業基盤確立に、役職員一同全力を尽くします。

<b>1. 経常利益</b>	<b>2億7,180万円</b>	
(事業総利益－管理費＋事業外損益)		
<b>2. 決算配当等 (1) + (2)</b>	<b>1億1,206万円</b>	
(1) 出資配当	1%	860万円
(2) 事業分量配当 (消費税抜き)	1億346万円	
生産資材 (肥料・農薬等)	19%	8,925万円
直売の会 (直売売上建値)	2%	461万円
カントリー利用料	10%	843万円
子牛導入	黒毛和牛 1頭 7,000円 交雑種 1頭 4,000円	117万円

## ●支所統廃合

統廃合により支店までの物理的な距離は遠くなる方もいらっしゃいますが、「出向く体制」をしっかりと確立し、組合員との心の距離はより近いものとし、信頼され愛されるJAづくりに努めます。

### 《統廃合スケジュール》

#### ◎十三・神代地区（南部支店）

令和六年十月十五日オープン予定

※令和六年五月より十二町支所は現十二町支所敷地に新築する新南部支店建屋へ移転し営業開始。

#### ◎氷見・余川谷地区（仮称 氷見支店）

令和七年オープン予定

※加納地内に新築

#### ◎上庄谷地区（仮称 上庄支店）

令和七年オープン予定

※現上庄支所敷地に土地を追加購入の上新築

#### ◎西條地区（仮称 窪支店）

令和八年上期オープン予定

※現柳田SS敷地内に新築

#### ◎灘浦地区（仮称 阿尾支店）

令和八年上期オープン予定

※国道160号線海峰小学校交差点付近に新築

概ね予定通り進めていますが、能登半島地震による影響で統廃合時期が変更となる場合があります。

## ●令和六年度の経営

アメリカの金利情勢を踏まえすと、農林中央金庫のドル資産運用の収支は大変厳しく、地域農協への配当還元は難しい状況にあります。また、少子高齢化の加速により、共済事業、そして自動車関連事業を中心とした購買事業の拡大は見込めません。加えて電気料の高止まり等、管理費の高水準化が依然見込まれます。さらに能登半島地震による影響等、先行きは不透明な状況です。

## ●令和六年度以降の氷見市農業の懸念

転作水田に五年に一度は水張り（水稻作付等）をしないと産地交付金（転作奨励金）の支払い対象外となる方針が令和四年から始まっており、また能登半島地震

の影響で水源等の確保が困難な水田もあり、耕作不能水田が増加することが懸念されます。

一方で生産資材等の高騰は落ち着いておらず、経営収支の悪化も危ぶまれます。

さらに少子高齢化の加速、企業の定年延長等による地域農業への労働力不足や後継者問題。

加えてコシヒカリから高温に強い「てんたかく」「富富富」への作付転換の取組も課題の一つであります。

懸念材料は山積しておりますが、地震災害からの復興も含め、これからも農業、地域の下支えに全力で取り組んで参ります。組合員の皆様のこれまで以上のご理解、ご協力をお願い申し上げます。

（代表理事組合長 南 勇 樹）

## 第五十七回通常総代会

日時 令和六年三月二十七日（水）

午後一時三〇分より

会場 氷見市

ふれあいスポーツセンター  
サブアリーナ



いきいき直売の会  
菜野花 (なのか) ちゃん

# 『いきいき直売の会』からのお知らせ

## 寒締めほうれん草が出荷最盛期!!

わいわい農場代表 山下 裕 (ゆたか) さん ~端境期こそ販売チャンス~

1月29日、氷見市島尾の圃場でミニトマトや冬期野菜を栽培する「わいわい農場」代表山下 裕さんのビニールハウスでは、寒締めほうれん草、小かぶ、大根が出荷最盛期を迎えました。

播種は適期に行ったものの、昨秋の高温等の影響により、小かぶ、大根は12月に入るまで生育が進まず、ほうれん草は生育が早回り、一部の株で寒締め処理(※)を実施する前の12月上旬より収穫せざるを得なくなるなど課題が残りました。

山下さんは、「年末から初春にかけて小かぶの需要は高まるが、出荷している会員は少ない。端境期にこそ販売チャンスがあるので、良いものを作って直売所の品薄解消に貢献したい」と話しました。

わいわい農場の冬期野菜は、3月上旬ごろまでJAグリーンひみ、アルビス氷見店、マックスバリュ氷見店に出荷されます。



収穫した寒締めほうれん草を手にするわいわい農場代表 山下 裕さん。



小かぶを収穫する山下さん。昨秋の高温で生育が進まない等の苦難があった分、喜びも一塩です!!

※寒締め処理とは・・・冬期のほうれん草栽培において、12月下旬頃よりハウスサイドを開放し、寒気にさらして糖度を高める処理。「寒締めほうれん草」は、糖度8度以上が出荷基準で、山下さんの今年のほうれん草は、糖度10度以上を確認しています。

## 子ども食堂への提供が順調に軌道!! ~地域の将来を担う子どもたちのために~

いきいき直売の会は、令和3年より「ひみキトキト子ども食堂」への野菜等の提供を本格的に実施しています。

昨年度は、JAグリーンひみを中心に管内4箇所に回収かごを設置し、寄付を呼びかけたところ、14名の会員より寄付があり、30品目、253袋分を子ども食堂に提供しました。

JAグリーンひみでは、出荷者の搬入口(バックヤード)に回収かごが設置されており、売れ残った野菜等について、寄付を希望する出荷者が鮮度等を確認し、給食用食材として利用価値があるものを回収かごに入れることとなっています。

早川 信一会長は、「子ども食堂への提供がようやく流れに乗ってきました。“子どもは社会の宝”であり、地域の将来を担う子どもたちのため、今後も地道に活動の輪を広げていきたい」と話しました。



JAグリーンひみの出荷者搬入口に設置された寄付品の回収かご。

### 『ひみキトキト子ども食堂ネットワーク』へ野菜等を提供するボランティア活動に参加しませんか!!

「ひみキトキト子ども食堂」へ野菜等の寄付を希望される生産者の方は、下記にてお申し込みください。

#### 《ひみキトキト子ども食堂への野菜提供》

- ◆受付場所：JAグリーンひみ、窪支所、柳田支所、島尾支所
- ◆受付日：第2・第3・第4土曜日の週の、火・水・木曜日  
午前7：30～午後2：00
- ◆事前申込 野菜提供を行って頂くためには、事前の申し込みが必要です。  
申込先：JA氷見市営農販売課 TEL：0766-74-8861



会員より寄付された野菜は、氷見市社会福祉協議会を通じて、ひみキトキト子ども食堂ネットワークに提供され、美味しいメニューに生まれ変わります!!



# 高品質で美味しい富山米を食卓へ 「ほおばる幸せ。富山米」



令和5年産は猛暑の影響により、品質の低下がみられました。  
令和6年産は気象変動に打ち勝つ稲体づくり、美味しい富山米を目指しましょう！



## 高温等の気象変動に打ち勝つ米づくり

- 高温登熟回避のため「コシヒカリ」では、5月15日を中心とした田植えの徹底
- こまめな水管理、的確な追加穂肥の施用による稲体活力の維持
- 高温耐性品種「てんたかく」、「富富富」、「てんこもり」の作付拡大

## 1 高温登熟回避のため5月15日を中心とした田植えの徹底

### 1 コシヒカリの田植えは5月15日を中心に！

- 出穂後の高温を避けるため、田植えは5月15日を中心に実施

### 田植日と出穂期及び登熟期間の気温

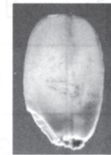
田植日 (月/日)	出穂期 (月/日)	出穂後20日間の 平均気温(℃)
5/5	7/28	28.3
5/10	7/31	28.0
<b>5/15</b>	<b>8/3</b>	<b>27.8</b>
5/20	8/7	27.4

※出穂期および気温は近年値(H26~R5)を用いた

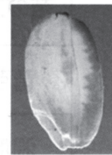


出穂後の高温を回避すれば、白未熟粒の発生が減少！

### 出穂後の高温で発生する白未熟粒

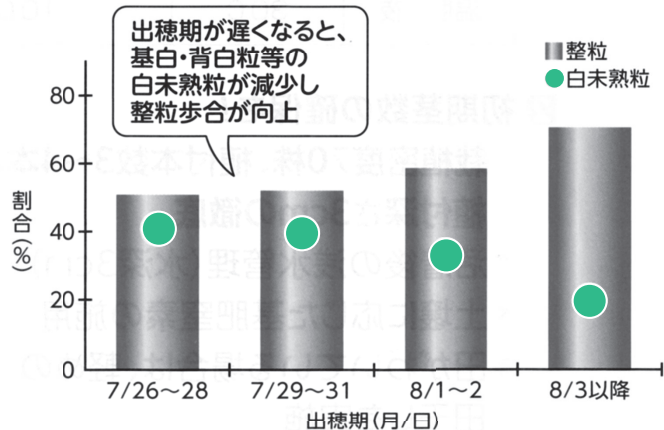


基白粒



背白粒

近年の田植盛期は5/11頃とやや早め  
5/15中心の田植えで高温登熟の回避を!!



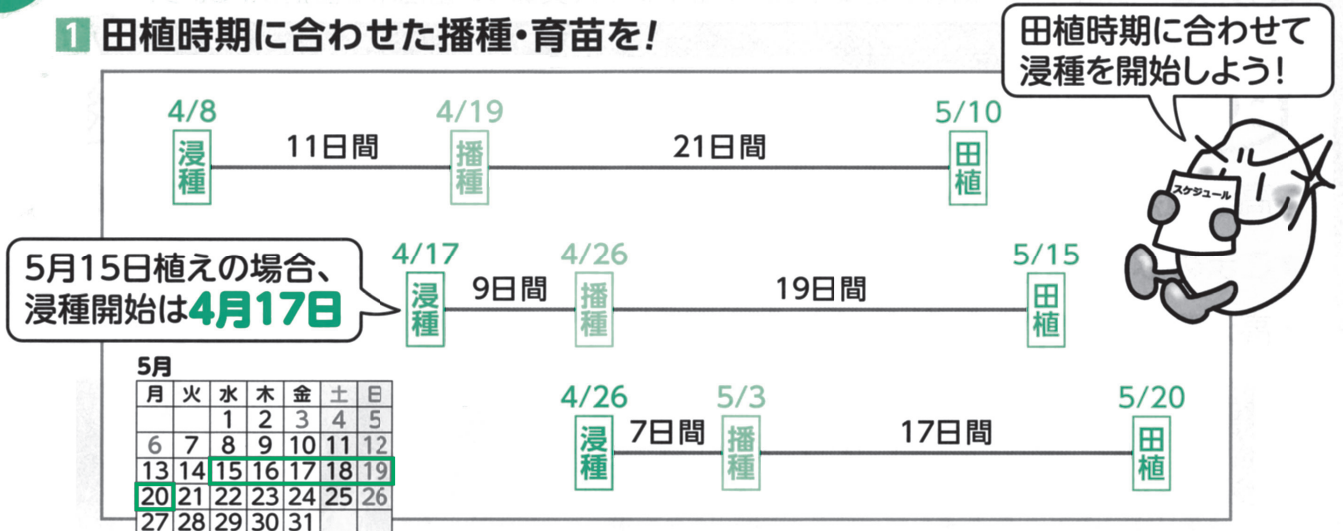
出穂期が遅くなると、基白・背白粒等の白未熟粒が減少し整粒歩合が向上



# 「ソド」確立のための重点技術対策 食味向上を目指して～

## 2 適正穂数の確保に向けた適切な育苗・田植作業

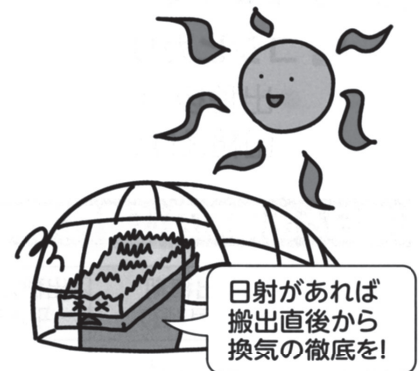
### 1 田植時期に合わせた播種・育苗を!



- 老化苗を防止し、活力の高い苗を育成するため、**浸種・播種は、あわてずに実施**
- 4月下旬以降は気温が上昇し、苗が長くなりやすいので、**搬出直後から積極的に換気**

### 育苗期間中の温度管理の目安

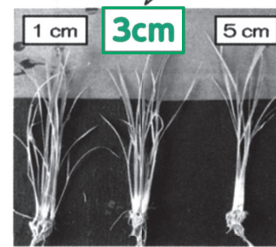
苗のステージ	出芽期	緑化期	硬化期
育苗日数	3日	2~3日	13~15日
温度 昼	30℃	<b>25℃以下</b>	
温度 夜	30℃	10℃以上	



### 2 初期茎数の確保を!

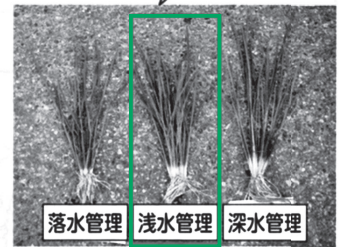
- **栽植密度70株、植付本数3~4本、植付深さ3cmの徹底**
- 活着後の浅水管理(水深3cm)
- 土壌に応じた基肥窒素の施用
- 田がわいている場合は、軽めの田干しを実施

植付深さ3cmで充実した分けつを確保



植付深さによる分けつ発生の違い

浅水管理で初期茎数を確保



水管理が茎数確保に及ぼす影響



# 「高品質で美味しい富山米ブラ」 ～ 1等米比率90%以上と

## 3 溝掘り・中干し等の実施による適正生育量への誘導及び地耐力の確保

### 1 溝掘り・中干しの徹底を!

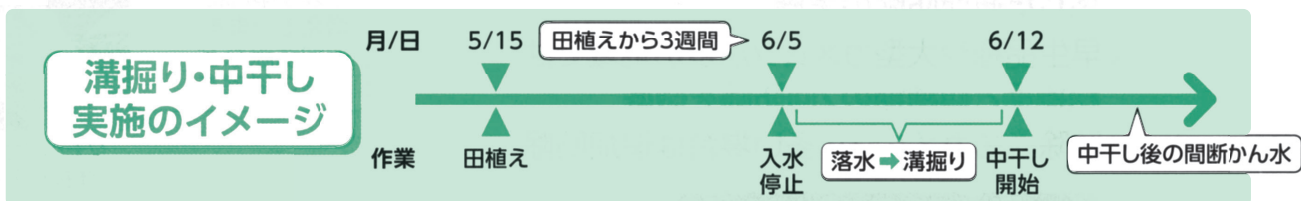
- 6月上旬の**溝掘りの実施**
- **中干しは田植後4週間までに確実に開始**

中干しで  
根っこいきいき!



中干しによる根の違い

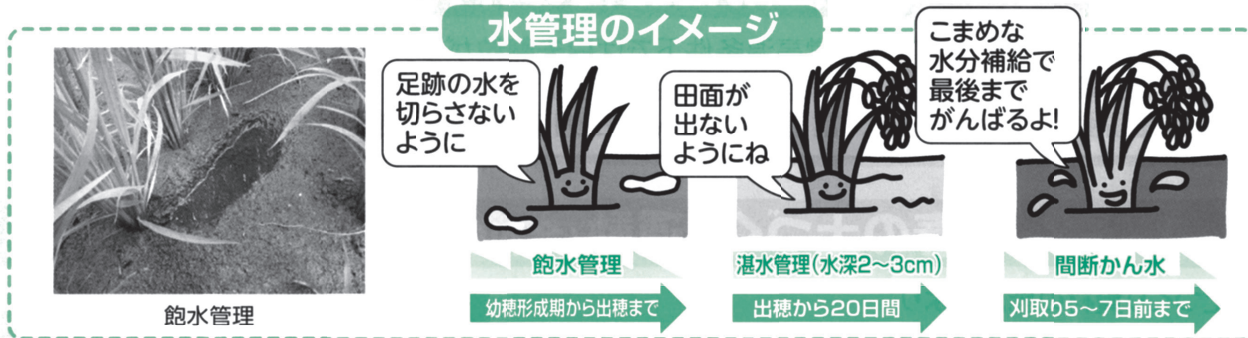
### 2 中干し後の間断かん水による地耐力の確保



## 4 こまめな水管理、的確な追加穂肥の施用による稲体活力の維持

### 1 こまめな水管理を!

- 幼穂形成期以降は**飽水管理**、出穂後20日間は**湛水管理**
- 刈取り5～7日前までは**間断かん水**

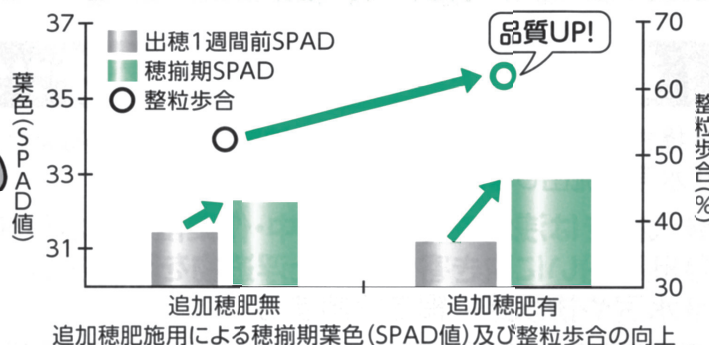


### 2 的確な追加穂肥施用を!

- 穂揃期の葉色を**4.2～4.5**(砂壤土は4.5)に誘導
- 肥効調節型基肥栽培でも、葉色が薄い場合は**追加穂肥を施用**

追肥で  
体力UP

R5は追加穂肥を施用することによって、穂揃期の葉色が確保され、米の品質が良くなったよ!

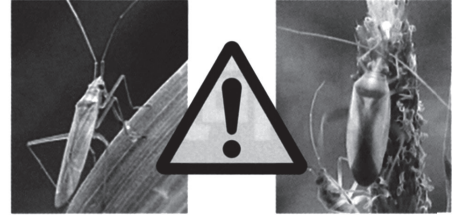




# 5 カメムシ類による斑点米の発生防止

## 1 カメムシの発生・増殖しにくい環境づくり

- 麦あと等の不作付け地では、大豆、園芸作物、緑肥等を栽培し、雑草の繁茂を抑制
- 畦畔等の雑草地は、**イネ科雑草の穂が出る前に草刈り**を実施



アカヒゲホソドリスミカメ (体長約6mm)      アカスジカスミカメ (体長約6mm)

## 2 割削の発生軽減

- ケイ酸質資材の施用
- 適正な栽培管理により目標の穂数・籾数を確保

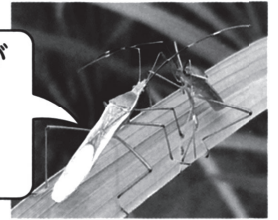


籾が割れると、カメムシが吸汁しやすくなる

## 3 適正な防除を実施

- 防除効果の高い薬剤を使用し、**生育ステージに応じた適期防除の実施**
- 早生品種や大型カメムシが多い地域では、**穂揃期と傾穂期の2回防除を徹底**
- 防除後もカメムシが多い場合は追加防除

大型のカメムシが山際を中心に増えています追加防除など対策の徹底を!



クモヘリカメムシ (体長約16mm)

### 防除時期の目安



## 高温耐性品種の作付拡大

「コシヒカリ」は、近年の夏期の異常高温条件下では**白未熟粒**が多発するとともに、作付面積が大きいと収穫作業が集中し、刈遅れによる**胴割米**が発生します。

高温耐性品種の「てんたかく」、「富富富」、「てんこもり」の作付拡大を図りましょう。

## 春の土づくり運動 (令和6年3月~5月)

- 土づくり資材の施用により、ケイ酸・アルカリ分・加里等を補給する
- 堆肥や緑肥等有機物の施用により、土壌の肥沃度、保水性・排水性を向上させる
- 深耕により作物の根域を拡大し、肥料の吸収効率を高める

高品質で美味しい米生産には土づくりが重要!

作土深15cm以上を確保!



ブロードキャスタによる土づくり資材の散布

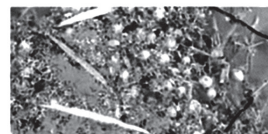


マニアスプレッダによる堆肥の散布

## 被覆肥料の被覆殻 (プラスチック殻) の流出防止について

代掻き後の水田では、被覆肥料の被覆殻が浮遊する場合があります。用水等に流出しないよう対策を取りましょう。

- 1 代掻きは浅水で行い、作業中・作業後は落水しない
- 2 畦畔沿いに吹き寄せられた浮遊物を除去する
- 3 水尻や排水路に網を設置する



代掻き時に浮遊する被覆殻



捕集ネットの使用例





受賞の喜びを報告した中部CE前 課長

全農富山県本部・富山県米麦改良協会が主催する、「令和5年度 優良カンントリーエレベーター表彰」において、JA氷見市 中部CEが最優秀賞を受賞しました。

1月24日、富山県農協会館にて開催された「ほおぼる幸せ。富山米」生産推進大会内にて表彰式が行われ、JA氷見市を代表し萩原 営農経済部長と垣内 営農販売課長が出席しました。

今回の表彰を受け、今後もCEでは労働災害の防止と米の品質維持及び衛生管理の徹底に努めていきます。

『令和5年度  
優良カンントリー  
エレベーター表彰』  
JA氷見市 中部CEが  
最優秀賞受賞！

## 園芸情報

### バレイショに発生する そうか病の防除について



例年、収穫したバレイショの中に、表皮にかさぶた状の病徴「そうか病」の発生果が見られる場合があります。

この病気は、塊茎形成期に20℃以上と地温が高く、乾燥すると多発します。また、土壌PH5.2以上で発生しPH6.5以上で多くなります。

今後の作付けにあたり、耕種的防除を含めて下記の対応をして下さい。

#### 1. 耕種的防除

- ①病気が発生した圃場での連作はさける。
- ②根菜類（ダイコン・カブ・ニンジン・ゴボウ等）の過作をさける。
- ③土壌PH6.5以上になると多発するので、石灰質資材の施用量に注意する（過度の散布はしない）。
- ④未熟堆肥などの粗大有機物の施用は発病を助長するので控える。

バレイショは植付時の石灰の施用量に注意してください!!

#### 2. 防除薬剤（※植え付け前の農薬しかありません）

・ネビジン粉剤	30kg/10アール	植付時・1回	作条土壌混和
・ネビジン粉剤	60kg/10アール	植付時・1回	全面土壌混和
・フロンサイド粉剤	30~40kg/10アール	植付前・1回	全面土壌混和

令和6年3月 金融窓口営業日のご案内

支所名	1	2	3	4	5	6	7	8	9	10	11	12	13	14	15	16	17	18	19	20	21	22	23	24	25	26	27	28	29	30	31
	金	土	日	月	火	水	木	金	土	日	月	火	水	木	金	土	日	月	火	水	木	金	土	日	月	火	水	木	金	土	日
氷見 窪 十二町 上庄 阿尾	営業				営業							営業							営業			営業					営業				
稲積 碓石 島尾 神代 布勢 丸三 久目 女良 八代					営業		営業					営業		営業					営業			営業					営業		営業		
余川 柳田 田子 仏生寺 双光 速川 宇波	営業					営業		営業					営業		営業							営業					営業		営業		

1. 窓口の営業時間は、午前8時45分～午後4時00分です。
2. 金融窓口が営業していない日においては下記のサービスがご利用できません。
  - ① 全ての金融窓口業務
  - ② その他業務（共済・購買等）で貯金口座の入出金を伴う手続き

金融窓口 営業時間変更のご案内

2024年1月4日(木)より本所及び支所の金融窓口営業時間を下記の通り変更させて頂いております。

**8:45～16:00** ※開店時間は8:30としますので、購買関係等は8:30よりご利用頂けます。

皆様には大変ご迷惑をお掛けしますが、ご理解ご了承頂きますようお願い申し上げます。



ぜ・い・き・ん・小話

「消費税・地方消費税(個人事業者)の確定申告と振替納税」

(高岡税務署)

御隠居・熊さん、所得税の申告は済んだのかい？

熊さん・もちろんでやんすよ。国税庁ホームページ (<https://www.nta.go.jp>)

の「確定申告書作成コーナー」から申告データを作って、そのままe-Tax (国税電子申告・納税システム) で申告したでやんす。

御隠居・ほお。さすがは、熊さん。

「確定申告書作成コーナー」を利用すると、基本的な誤りがチェックされるから便利で簡単だったじゃろ。

熊さん・御隠居のおっしゃるとおり、税務署に行かなくても申告できて便利でやんしたよ。お次は令和5年分の消費税の申告でやんす。

御隠居・はて、熊さんや。昨年は諸々の影響で仕事が減って、課税売上高が、一千万円を超えそうにないと言っておったようじゃが。

熊さん・消費税の場合、たとえ令和5年分の課税売上高が一千万円以下でも、令和3年分の課税売上高が一千万円を超えていると、令和5年分の課税事業者となりやすから、消費税の確定申告が必要でやんすよ。

御隠居・おおそうじゃった。そのほか、昨年、インボイス発行事業者の登録を受けた事業者も、消費税の申告をする必要があるぞ。

熊さん・そうでやんした。ただ、インボイス制度の開始によって免税事業者からインボイス発行事業者として課税事業者になった場合は、売上税額の2割を消費

税の納付金額とする特例(2割特例)があるでやんす。

御隠居・うむ。見事な説明じゃ。では、消費税も所得税同様に国税庁ホームページで作成できることは知っておるか？

熊さん・もちろん、e-Taxで申告(送信)する予定でやんす。

御隠居・それはよいことじゃな。熊さんにしては上出来じゃ。申告はぼっちりのようじゃが、納税資金の準備はどうなんじゃ？

熊さん・それも大丈夫でやんす。しっかりと納税資金を積み立てしてやんすよ。積み立てしている預貯金口座から自動的に口座引落しで納税手続ができるように「預貯金口座振替依頼書兼納付書送付依頼書」を税務署に提出する予定でやんす。

御隠居・納付期限までに「預貯金口座振替依頼書兼納付書送付依頼書」を税務署が金融機関に提出すれば、所得税及び復興特別所得税・消費税及び地方消費税は登録された預貯金口座から自動的に引落しされるんじゃ。後は預貯金残高を確認しておくだけじゃな。この「振替依頼書」もe-Taxで提出することができ

るんじゃ。(個人事業者のみ) 熊さん・「振替依頼書」への記入や金融機関届出印の押印なしに、オンライン操作で提出できるって、国税庁ホームページに載っておりました。

御隠居・そうじゃ。よく調べておるのう。どうじゃ国税庁ホームページには様々な情報が掲載されておるじゃろ。今後とも参考にするとよからう。

※令和6年能登半島地震を受け、富山県及び石川県に納税地のある方は、令和6年1月1日以降に到来する全ての国税の申告・納付等の期限が、自動的に延長されています。詳しくは国税庁ホームページをご確認ください。



## 地震保険加入者の皆さまへ

このたびの能登半島地震により被害を受けられた皆さまには心よりお見舞い申し上げます。一日も早く復旧されますことを心よりお祈り申し上げます。

J A氷見市では、地震保険ご加入者さま向けへの被災受付・お問い合わせ窓口を本所をはじめ全支所で開設しております。被災受付がお済みでない方はご連絡ください。

被害を受けられた方には、一刻も早いお支払いができるよう全力をあげておりますが、損害調査からお支払いまで時間を要することもありますので、何卒ご理解・ご協力を賜りますようお願い申し上げます。

### 損害例

建物の被害



家財の被害



受付・お問い合わせ先

JA氷見市共済保全課 ☎0766-74-8850 または 最寄りの各支所まで

## 全国で増加 住宅等の建物修理に関するトラブルにご注意ください!

こんな勧誘にご用心!

JA共済から指定されていますので、安心してください。

お宅の屋根瓦ゆがんでいますよ。共済金の支払対象になりますし、共済金の範囲内で修理しますので、お客さまの自己負担はありません! もし請求手続きが面倒であれば、手続きも代行しますよ!?

あら、それはいいわね。

# らのお知らせ

お住まいの地域を問わずご利用いただけます。

みどり保育園 子育て支援室 すくすくサロン

☎0766-91-1277  
 携帯(直通)080-7809-9427  
 月～金の毎日 9時～12時  
 13時～15時30分



支援室 公式LINE

時々、冷たい風が吹いてくることがありますが、春はすぐ近くまで来ています。一月の地震から少し時間が経ち、少しずつですがいつもの日常に戻りつつあることに感謝して、一日一日を大切に、頑張っていきたいと思っています。子育てに悩んだり、不安を感じたり、やる気が出ないときも、今の幸せをもう一度確認して、前を向いて一緒に歩いていきましょう。利用者親子にとってサロンで過ごす時間が、癒しであり、パワーを充電する温かい場所でもありますように願っています。遊びに来てくださいね。笑顔でお待ちしています。

## すくすく日記

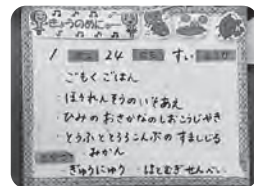
### 食の大切さ 給食試食会に参加しました

コロナ禍で出来なかった給食試食会が4年ぶりに再開できるようになりました。給食試食会には、すくすくサロンを利用している2歳のお子さんと保護者の方に普段、保育園の子どもたちが食べている給食を食べて頂きました。園での味付けや硬さ、量などを実際に知っていただくことで、家庭での献立や調理法の参考になると思います。参加された親子は会話を楽しみながら、ゆったりと給食を食べることができ、笑顔がいっぱいの給食試食会でした。次回は、1歳のお子さんの給食試食会を予定しています。

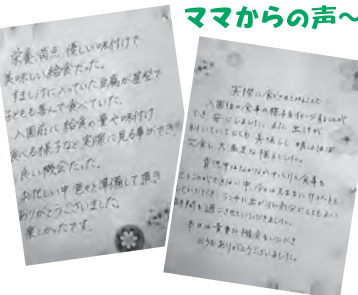


おおよそ3歳児の食事量が提供されました。

### この日は氷見の日給食のメニューでした。



一緒に食べると美味しいね



### ママからの声～

## おおきくなったわ

すくすくサロンで一緒にあそんだよ。4月からは、みどり保育園に入園します。

寝返りができてからは、ハイハイ、お座り、つかまり立ち、伝い歩きとできることが増えました。

**中筋 こうたくん**  
 元気いっぱい楽しく過ごしてね！  
 (ママより)



**田辺 りんこちゃん**  
 いよいよ楽しみにしていた保育園生活が始まるね！  
 (ママより)

**吉川 らおくん**  
 たくさん遊んで、たくさん食べて元気いっぱいにしてね！  
 (ママより)

保育園でたくさん遊んで、元気いっぱい過ごしてね。



**山崎 さくらちゃん**  
 おともたちと仲良くしてね。  
 (ママより)

これからも元気いっぱい育っててください。応援しています。



**知野 ゆうかちゃん**  
 おともたちと仲良く楽しく遊んでね。  
 (ママより)

これからもすくすく大きくなってね。応援しています。

## 3月の予定 … 子育て講座のみ予約をお願いします。他のイベントの予約はいりません。

**子育て講座**  
**赤ちゃん&ママの健康教室**  
 講師…大森 裕子氏  
**日時** 3月8日(金) 10時～  
 震災後のママや子どもの心と身体の健康について、一緒に学びましょう。

**スタッフと一緒にあそぼう**  
**ペーパーサート**  
**日時** 3月11日(月)  
 だるまさんのペーパーサートを作って、一緒に遊びましょう。

**離乳食らくらく講座**  
**お麩ラスクを作るの**  
**日時** 3月18日(月)  
 バターと砂糖で混ぜるだけの、簡単お麩ラスクを作りましょう。

**おおきくなったね会**  
**日時** 3月29日(金)  
 すくすくサロンに遊びに来ていたおともたちの成長をみんなでお祝いします。





# 子育て支援室か

保育園や幼稚園に入所していない乳幼児とその保護者の方が、

## —地震の後に我が家も見直しました—

楽しいはずのお正月が大変な事となり、皆さん不安な日々を過ごされましたね。  
支援室では、『我が家の防災対策』をみんなで話し合いました。  
みなさんの少しでもお役に立ちますように…

### 子どもそれぞれに避難バックを用意

ベッドの横におんぶ紐を置いて、すぐに避難できるようにしました。



子ども4人にそれぞれのカバンを用意。  
自分達で考えておもちゃなども入れていましたよ。

古澤 佳小里さん(宮田)と 匠樹ちゃん

避難バックを用意している時の可愛いエピソード♡を紹介

絵: KANA



## ママたちが地震後にしたこと



1 食糧や水などを  
備蓄した



2 避難バックを  
準備した

\*ママバック+α



3 ガソリンは半分になっ  
たら入れる  
車に防災グッズを  
のせる



## 3月の子育て講座

★マークのついたものは 要予約

### ★心と身体の癒し

とき 3月6日(水) 14:00～

### ★みほ先生の音楽会

とき 3月13日(水) 10:00～

### 絵具遊び&お弁当ランチ

とき 3月15日(金) 10:00～  
対象: 1歳から～ 予約不要

### ★新米ママの 離乳食スタート講座

とき 3月18日(月) 13:30～

対象: 4～6カ月程度のこれから  
離乳食をはじめる方  
内容: 備する物品 与え方 進め方  
おかゆや野菜ペースト作り体験

### ★親子で簡単ふれあいヨガ

とき 3月19日(火) 10:00～

### ★離乳食中期講座

はじめての肉や卵

とき 3月25日(月) 14:00～

対象: 6～8カ月程度  
内容: 食材のふやし方や楽調理の仕方  
大人ごはんからの取り分けの工夫

はじめての方におすすめ♡

### 赤ちゃんママのティータイム

とき 3月7日(木) 14:00～  
27日(水) 14:00～

お茶でも飲んでほっと一息つきませんか♡  
すくすく育つあそびのレシピを教えます!

●問い合わせは 【相談員】 保健師 塚口依久子・保育士 叶田 美穂  
楽しく、ためになる講座です。はじめての方大歓迎です。

# 厚生連高岡健康管理センターからのお知らせ

## マンモグラフィ装置を更新しました

厚生連高岡病院 画像診断部主任  
藤川 洋子

令和6年1月4日、高岡健康管理センターで行っている人間ドックや生活習慣病健診の乳がん検査に使用するマンモグラフィ装置を更新しました。

マンモグラフィ検査では、軟部組織である乳房をX線撮影し、乳腺内にある石灰化やしこりなど微細な病変を見つけることが可能です。

今回更新した装置FUJIFILM社製“AMULET SOPHINITY”は、乳房を挟む圧迫板が従来のものに比べ柔らかく乳房にフィットする素材になり、圧迫の際の乳房の痛みを軽減できる仕組みになっています。AI技術搭載によって画像処理技術が向上し、最新モニタの導入によって高画質な画像が得られ、小さな病変もしっかり描出できるようになり、被ばくも少なくなりました。

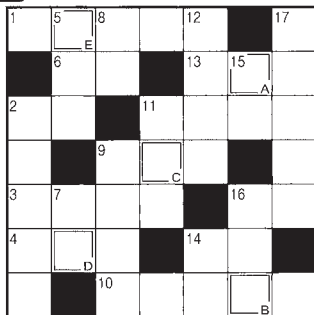
受診者さんの緊張と不安を和らげるよう、コミュニケーションをとりながら安心して検査を受けていただけるよう心掛けてまいります。



## パズル? 頭の体操

出題●ニコリ

□ 二重マスの文字をA～Eの順に並べてできる言葉は何でしょうか? 出題●ニコリ

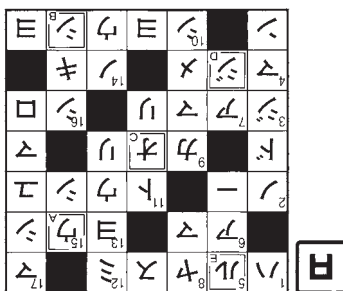


→ ヨコのカギ

- 1 3月下旬から4月上旬までの学校の休暇
- 2 イエスの反対語
- 3 俳句や和歌で規定より音数が多いもののこと
- 4 いいかげんなことはしません
- 6 海に潜って貝などを採ります
- 9 どこからか梅の花の——が漂ってきた
- 10 卒業生が校長から卒業——を授与された
- 11 捕手とバッテリーを組みます
- 13 原稿——、投票——
- 14 雨宿りのときに借ります
- 16 姫路や彦根、松本のものが有名

↓ タテのカギ

- 2 歌のうまさを競うイベント
- 5 釣りで使う擬餌針のこと
- 7 舌で感じ取るもの
- 8 日本一高いものは3776mあります
- 9 「峠の——」は群馬県・JR横川駅の名物駅弁です
- 11 人や車が行き来する道のこと
- 12 このような役を演じられるとは役者——に尽きます
- 14 ものを記憶する器官
- 15 ホルスタイン、ジャージーといえは
- 16 寄せ書きに使ったりサインをもらったり
- 17 ホワイトデーに贈ることもある、ふわふわと軟らかいお菓子



ア B C D E  
ニ 三 四 五 六 七 八 九 十 十一 十二 十三 十四 十五 十六 十七







# スタンプ JA-SSお得情報



## 朝日丘セルフSS限定

ご存知  
ですか?

※土、日、祝日(特売日)は**ガソリン 軽油**が安い!!  
いつもの価格から さらに**2円引き**で販売しています。

全店QR  
コード決済  
できます。

### 3月 お得情報【期間3月1日~3月31日】

お得1 **春のタイヤキャンペーン** 夏タイヤが期間限定価格!!

4本お買い上げでBOXティッシュ  
5箱プレゼント!

お得2 **エアコンフィルター  
& エンジンオイル交換キャンペーン**

エアコンフィルターの交換で  
ウイルスをブロック!

オイルは車の血液です。  
老化したオイルは故障、燃費  
低下の原因になりかねません。

エアコンフィルター 及び エンジンオイルを  
交換の方に、それぞれBOXティッシュ3箱  
プレゼント!

## JAグリーンひみ からのお知らせ

〒935-0023 富山県氷見市朝日丘3931-1  
ヨイヤサイ  
TEL.0766-72-4831

スマホで簡単お支払い **QRコード決済スタートしました。**

※一部ご利用できないアプリもあります。  
詳しくは店頭までお問合せ下さい。

### 3月のお知らせ

- 3月14日(木)は「氷見の日」ポイント3倍デー!!
- 3月19日(火)はJAグリーン感謝祭!! ← 1,000円以上お買い上げの方に先着で粗品進呈!!
- 肥料、農薬相談コーナー開設 ※予約不要です 相談時間：午前9時~午後1時 ※様々な疑問にお答えします。お気軽にご相談ください。
- 3月31日まで毎週「水曜日」は定休日です。

**おたよりコーナー** 読者の方から頂いた、ご意見・ご質問にお答えします!!

(組合員以外の方より) 広報「JAだより氷見」について...

クイズコーナーをもっと掲載してほしい。また、組合員の方やその家族・ペット等を紹介する企画があったら面白いのではないかな?

▶▶ 貴重なご意見、有難う御座います。今回いただきましたご意見を参考に、これからもより一層紙面の充実に努めてまいります。

### 読者アンケート

JA氷見市に関する疑問・質問など御座いましたらコチラの記入用紙にご記入のうえ、最寄りの支所もしくは本所 総務人事課までご提出下さい。

正組合員    准組合員    組合員以外    (いずれかに○をつけて下さい)

ご意見・ご感想

# 農機・自動車大展示会開催!!

**開催日** 農機… 3月1日(金)・2日(土) (1日目) AM9:00～PM5:00 (2日目) AM9:00～PM3:00  
 自動車… 3月2日(土)・3日(日) (同日) AM9:00～PM5:00

**場所** JA氷見市機械燃料センター

**ご来場の方に**  
 ・BOXティッシュ1箱  
※お一家族様1個  
**プレゼント!**

**ご成約の方に**  
 ・氷見牛(焼肉用)3,000円相当  
 ・BOXティッシュ20箱 **プレゼント!**  
(次回車検時使用可能)  
 ・車検割引券

**ガソリン  
2円引!**

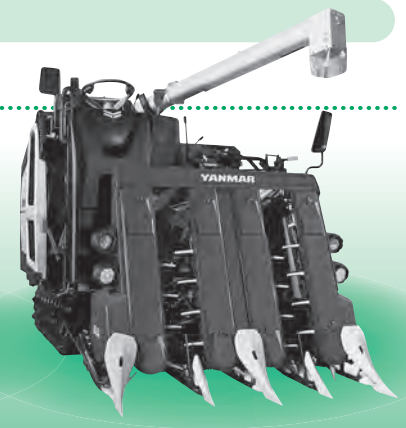


## ★ 新車延長保証／中古車あんしん保証 ★ 大好評!!

**新車延長保証** 3or5年のメーカー保証が7年に延長! 走行距離無制限! 社外ナビにも対応!

**中古車あんしん保証** 選べる保証内容 最大406部品の保証

●ご不明な点、詳細につきましては、車輛課にご確認ください。



**種類豊富な新車・中古車、  
農機大展示場完備!**

**お問い合わせ先**

**農業機械課  
JA氷見市車輛課**

**TEL 0766-91-1242  
TEL 0766-91-1244**

**退職**  
 宇城 哲雄  
機械燃料センター部 燃料課  
 (令和6年1月31日付)

### 辞令

**日時** 令和6年 3月6日(水) 10時～16時  
 3月13日(水) 10時～16時

**担場所** 本所 顧問税理士  
 海下 顧問税理士

### 税の相談日

※付議事項は全て承認されました。

- 付議事項**
- 1、第57回通常総代会の付議議案について
  - 2、みのり監査法人による「独立監査人の監査報告書」等について
  - 3、令和5年度期末監事監査報告書について
  - 4、新営業店システム(次期JASTEMシステム)の導入について
  - 5、新紙幣対応にかかるATM・OTMの改造工事について
  - 6、農業融資への取組状況及び今後の取組について

- 報告事項**
- 1、令和6年度1月末財務状況について
  - 2、令和6年度1月末部門別実績について
  - 3、令和5年度部門別損益計算書について
  - 4、内部監査の品質に関する内部評価報告書について
  - 5、利益相反取引にかかる報告について

**第2回定例理事会**

**日時** 令和6年2月15日(木)  
 午前9時30分から

**場所** 農業会館 4階 401号室

### 編集後記

『蒲公英のように美しく、ライオンのように強く。』

幼い頃、道端にあるタンポポの綿毛を見つけては、フーっと飛ばしてよく遊びました。皆さんは、タンポポの“花”ではなく“葉”の形、どんな形か思い出せますか? ギザギザと切れ込みが入ったような形をしています。このギザギザの葉の形が肉食獣ライオンの歯に似ていることから、タンポポの英語名は「ダンデライオン(Dandelion)」と言います。イギリスの天気のことわざには『3月はライオンのようにやってきて、子羊のように去る』というものがあります。低気圧が発達し、荒れた天気の日が多くなるが、春の嵐が過ぎ去った後は逆に穏やかな天気が続くという意味で、春の気まぐれな気候を表しているそうです。

3月はライオンの季節。年度末の企業も多く、なにかと忙しい時期ですが、皆さん『獅子奮迅』の働きで頑張りましょう!! M・N