

8

月号

2021

Vol.696



# 特集！ 次世代を担う若手就農者の姿！

～農業のさらなる発展に向けて～

【本号のコラム】

- ・営農管理情報 ..... P4～P5
- ・イベント・トピックス ..... P6～7
- ・いきいき直売の会からのお知らせ ..... P8
- ・子育て支援室からのお知らせ ..... P10～P11
- ・機械燃料センターからのお知らせ ..... P13

※詳細はP2～P3に掲載

✓ 広報JAだより氷見

# 特集

## 県内一の白ネギ産地を目指して!! 期待の若手就農者のご紹介

「農業従事者の高齢化」と「担い手不足」が憂慮される中、希望に胸を膨らませ野菜作りに汗を流す若者がいる。

氷見市窪の松原農園に勤務する、二人の若手就農者にお話を聞いた。

### ●プロフィール



氏名：川 渕 拓 海 (かわぶち たくみ) 年齢：21歳  
経歴：氷見高校 農業科学科 卒業  
とやま農業未来カレッジ 卒業  
(県内の農業の担い手を育成するため、平成27年1月に県が開校した研修機関。)  
松原農園 就職  
出身：氷見市小杉



氏名：坂 下 洸 (さかした ひろし)  
年齢：19歳  
経歴：氷見高校 農業科学科 卒業  
松原農園 就職  
出身：氷見市窪



### 「農業を仕事として選んだきっかけは？」

**川 渕** 中学生の頃、祖父の原木シイタケ栽培を手伝った経験から、手をかけて世話をすれば作物が大きくなっていく様子を見て、作物を育てる楽しさを実感しました。

高校卒業後、とやま農業未来カレッジで学び、担い手不足による耕作放棄地の増加を食い止めたいという思いが芽生えたこともあり、農業を仕事にする決意をしました。

就職は、野菜栽培に適した砂地がある窪・柳田地区で農業を営みたいという考えがあったことと、とやま農業未来カレッジ時代の研修先でもあった縁により、松原農園を選ばせて頂きました。

**坂 下** 小学生の頃に論田にある父の田んぼを手伝い、気持ちいい汗を流した思い出があり農業って楽しいなと感じるようになりました。その後、家庭菜園で野菜を育てたりしているうちに将来は農業系の学校で学び、農業の仕事に就きたいと考えるようになりました。

### 「農園での仕事の概要をお聞かせ下さい。」

**川 渕・坂 下** 最近は、午前中にネギの皮むき、午後からは箱詰めをして、市場まで持っていくのが一日のスケジュールです。

### 「野菜を育てる上で、技術面・体力面を含め、大変だなと感じることありますか？」

**坂 下** 高校を卒業してすぐ就職したので、トラクターなどの機械に乗ったり、操縦したりするのが初めてで難しく、慣れるまではすごく大変でした。

### 「氷見の農業環境で、魅力を感じる、のはどんなところですか？」

**川 渕** 氷見は県内でも比較的暖か



# 営農管理情報

## 1 水 稲

「てんたかく81」はもうすぐ成熟期を、「コシヒカリ」「富富富」が穂揃期を迎えます。今後は、出穂期から20日間は湛水管理を維持し、適期に刈り取ることで「高品質で良食味の氷見米」に仕上げましょう！

### 今月のポイント

**1 出穂後20日間は湛水管理、刈取り5～7日前までは間断かん水を実施し、稲体の活力を維持**

**2 「てんたかく81」の適期収穫と、適切な乾燥により胴割米の発生を防止**

### (1) 水管理 出穂期以降は水不足にならないように注意！

- ・ 出穂期以降20日間は湛水状態（田面が見えない2～3cm程度の水深）を保ち、登熟期間の稲体活力を維持するとともにカドミウムの吸収抑制を図りましょう。
- ・ 「刈取り5～7日前までは、水不足にならないように間断かん水」で根の活力を維持しましょう！  
※フェーンが予想される場合は、あらかじめ入水し、水不足にならないように注意しましょう！

### (2) 刈取り 適期刈取りで刈遅れによる胴割米の発生防止！

- ・ 「てんたかく81」は、籾黄化率85～90%（出穂後積算気温950～1,000℃）を目安に黄化の進んだ圃場から計画的に収穫を進めましょう。  
なお、作土が浅い、地力が低いなど、枯れ上がりが早い圃場では、胴割れが発生しやすいので、籾黄化率80%（積算気温900℃）から収穫を開始しましょう。

早刈りの場合	刈り遅れの場合
<ul style="list-style-type: none"><li>・ 青未熟粒が多い</li><li>・ 乾燥ムラになる</li><li>・ 玄米白度の低下</li></ul>	<ul style="list-style-type: none"><li>・ 胴割れの発生</li><li>・ 穂発芽の原因に…</li><li>・ 光沢が悪く品質が低下</li></ul>

- ・ 高温登熟の場合は、籾黄化率80%からの収穫を基本とします。  
（詳細は稲作情報にてお知らせします）
- ・ コシヒカリの刈取適期については9月号でお知らせします。

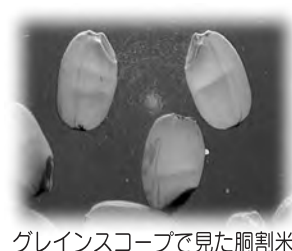
※クサネムの種子は選別で除去できないため、必ず収穫前に抜き取り、米への異物混入を防ぎましょう。

### (3) 乾燥・調製 玄米水分14.5～15%に仕上げ、過乾燥米の発生防止！

- ・ 刈取り後に長時間放置しておくとヤケ米（変質米・茶米）が発生します。収穫後4時間以内に乾燥機に張り込み、通風乾燥しましょう。
- ・ 外気温が高い場合や、収穫時に籾水分が低い場合は、送風温度を下げ、ゆっくりと乾燥しましょう。
- ・ 籾水分が17%以下になったら、手持ちの水分計でこまめに測定し、青米の混入程度に応じて乾燥機を停止させ、玄米水分14.5～15%に仕上げましょう。

表 乾燥機停止水分の目安

玄米100粒中の青米粒数	乾燥機停止時の玄米水分	乾燥機停止後の水分変化
5粒以下	15.0～15.5%	乾く（-0.5%）
6～10粒	14.5～15.0%	変化なし
11粒以上	14.0～14.5%	もどる（+0.5%）



軽微な胴割れは、精米時の碎米、炊飯時の水浸割粒の発生を助長します。

== 機械作業時は、袖口や裾が締まった服装をし、手ぬぐい等巻き込まれやすいものは身に着けない ==

- ・乾燥後は常温に戻し、玄米水分が均一になってから粳摺りを行い、肌ずれ米の発生を防ぎましょう。
- ・1.9mm篩を使用すると共に、選別機的能力に応じた流量を守り、未熟粒の混入を防ぎましょう。

## (4) カントリーエレベータの利用 積極的に利用を！

- ・栽培管理記録簿を必ず記帳、提出し、安全な農産物生産に取り組みましょう。
- ・カントリーエレベータ（南部・中部）を活用し、高品質な氷見米の安定出荷に取り組みましょう。
- ・搬入時間の短縮を図るため、営農組合・中核農家を対象に、通風フレコン（スタンドバック）の無料貸し出しを行います。
- ・大口利用助成などの利用料金の助成を行っています。

## 2 ハトムギ

### 今月のポイント

「干ばつ時の畦間かん水」と「病害虫防除の徹底」により、収量・品質を向上！

### (1) 水管理 畝間かん水

- ・出穂期以降の登熟期間は、最も水分が必要な時期です。晴天が続き、葉先が巻き始めたら、すぐにかん水を行いましょう！



水不足による葉巻き ⇒ 早急なかん水  
(乾燥で土が白くなってきたら要注意)

### (2) 病害虫防除

- ・「葉枯病」と「アワノメイガ(幼虫)」の多発は収量・品質の低下につながります。  
まだ防除を実施していない場合は早急に行い、被害の発生軽減に努めてください。

#### 1) アワノメイガ

トアロー水和剤CT (150g/10a)	希釈水量150 ℓ/10a
サブリナフロアブル (150ml/10a)	希釈水量150 ℓ/10a
パダン粒剤4	4kg/10a

※トアロー水和剤CTは、展着剤併用が効果的です。

※アワノメイガは葉裏に産卵し、羽化した幼虫は葉裏を伝って茎へ侵入するため、茎葉全体に薬剤をかけ防除効果を高めましょう。

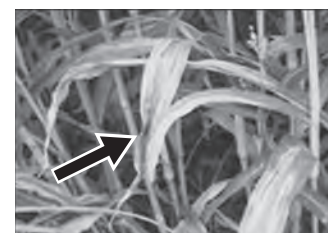
7月中旬以降、  
ふ化した幼虫が  
茎内に侵入



#### 2) 葉枯病

ロブラール水和剤 (150g/10a)	希釈水量150 ℓ/10a
---------------------	---------------

※トアロー水和剤CTとロブラール水和剤は同時散布できます。



=== 熱中症対策として、単独作業は避け、こまめに水分・塩分を補給しましょう。 ===

## 令和3年産大麦、初検査実施 若干の単収減も品質は1等

### 「産地パワーアップ事業」は5年目の取組み

令和3年産大麦（普通小粒大麦・※ファイバースノウ）の初検査が7月7日、十二町支所 基幹倉庫で行われ、この日検査の約98トンは全て1等に格付けされました。検査した大麦は、昨年9月下旬～10月中旬に播種。6月上旬より刈取りが始まり、乾燥施設で乾燥・調製されたものです。「※同品種は富山県内各地で水稲に替わる転作作物として栽培されています。」

12月からの大雪の影響で生育が遅れていたため、単収は昨年を若干下回るものの、品質は昨年並みで良好。市内では、大浦・加納・いなづみ3農事組合法人が4年前から「産地パワーアップ事業」に取組み、合計で約35haの水田で大麦が作付けされました。



## 稲積梅酒 海外販路拡大

### 「コロナ苦境 輸出に活路

#### 「氷見稲積梅株式会社」

氷見市特産の稲積梅の加工品開発・販売を手掛ける氷見稲積梅株式会社が、稲積梅の梅酒を中国向けに年5千本出荷する独占販売契約を結びました。

稲積梅は氷見市内で見つかった固有種で、果肉が厚く、病気に強いのが特徴。加工品の一つとして製造している「梅酒原酒」（720ml）は、これまでに計2万本を販売しています。

昨年からのコロナ禍で海外輸出が減少したものの、この度、農林中央金庫富山支店の仲介により輸出する梅酒を探していた愛知県の食品貿易商社が見つかり、香港・マカオでも販売されることになりました。

次年度以降も継続的に年間5千本の販売が期待され、西塚信司社長は「海外向けにPRしてきたことが実って嬉しい。生産者にとって大きな励みになる。」と、喜びを滲ませました。



## 藪田地区で試験栽培

### 「春そば」の刈取り

#### 「香り高い新そばの 出荷を目指す!!」

#### 「藪田有志の会」

#### 「出荷を目指す!!」

「藪田有志の会」が試験栽培した春そばの刈取りが7月2日、藪田地区の水田耕作放棄地を利用した圃場で実施されました。天候に恵まれたこの日、機械を使わずに鎌で手刈りを進めました。

刈り取られた春そばは、乾燥施設で乾燥・調製されたのち検査されます。春そばの栽培は今年が初めての試みで、作付面積は約0.4ha。来年以降、作付面積を増やし商品化に繋げる事を目標に掲げています。

鑑高辰之代表は「初めての挑戦のわりに、収量は多かった。今後は、秋そばの播種に向けて準備を進めたい。」と笑顔で語られました。



## 消防総合訓練実施

Ⅱ 消防隊員とJA職員 避難・救助の連携を確認Ⅱ

6月29日、JA氷見市本所にて消防総合訓練が行われ、万一の火災に備え、通報・避難・救助の手順を確認しました。

今回の訓練は、高岡市・伏木・氷見・氷見柳田の各消防署が主催し、JA氷見市の自主訓練と合同で実施されたもので、想定は5階建ての会館2階共済部より出火。訓練開始の9時30分には消防車4台、梯子車2台、救急車1台がズラリと配置されました。

訓練に参加した職員は、各自与えられた役割を、素早く冷静に実行し、高い緊張感を持って取り組みました。

訓練後、横山修一氷見消防署長は講評で広域消防運用のメリットに触れながら「今後も連携を密にしていきたい」と述べられ、続けて、JA伊藤宣良組合長は「こういった機会を頂けて有難い。家庭・職場で今回の訓練を役立ててほしい。」と挨拶し、防災意識の向上と訓練の重要性を説かれました。



放水する消防隊員



整列する訓練参加者

## 金融・共済インフォメーション

### 年金請求のお知らせです

令和3年に「年金請求書」が送付されるのは・・・

- |                           |   |                             |
|---------------------------|---|-----------------------------|
| ① 厚生年金請求<br>( 昭和33年4月2日   | ⇒ | 63歳男性<br>～ 昭和34年4月1日生まれの方 ) |
| ② 共済組合年金請求<br>( 昭和33年4月2日 | ⇒ | 63歳男女<br>～ 昭和34年4月1日生まれの方 ) |
| ③ 国民年金請求<br>( 昭和31年4月2日   | ⇒ | 65歳男女<br>～ 昭和32年4月1日生まれの方 ) |



誕生月の約3か月前に送付されます。年金口座はぜひJAをご指定ください！

#### 手続きのポイント

- 年金請求書が届いたら、年金請求の合図です！  
65歳まで支給される特別支給の厚生年金、共済組合年金は請求を遅らせても年金額は、増えません。
- 年金手続きは、誕生日の前日から受付可能となります。
- 年金手続き時に、その人に応じて添付書類が必要となります。

JA氷見市に口座をご指定いただければ、年金請求手続きのお手伝いをさせていただきます。



現在年金をJA氷見市で お受取りのお客様 ▶▶▶ **年金定期貯金(期間1年) 0.05%** (おひとり様500万円まで)  
(店頭表示金利含む)

ご不明な点があれば、最寄りの支所にお問い合わせください。

# いきいき直売の会 地消地産 キャンペーン

“地元で消費されるものは地元で生産する”  
いきいき直売の会は、この「地消地産」に基づいた生産活動を行っています。

**A賞** 名産地の  
フルーツギフト  
(岡山県産ニューピオーネ 約 1.3Kg  
または 福島県産黄桃 約 1.5Kg)



抽選で**20**名様



キャンペーンシール

抽選で  
**100**名様に  
当たる!

**B賞** 氷見はとむぎ茶  
(ペットボトル350ml×24本入り)



抽選で**20**名様

**C賞** 氷見産りんご  
(約1.2Kg入り)



抽選で**60**名様

## 応募方法

詳しい応募方法は、専用応募用紙をご覧ください。

キャンペーン期間中に、氷見市内JA直売所にてお買い上げ頂いた生産者の商品に貼付されているキャンペーンシールを専用応募用紙に貼り、10枚1口でご応募ください。

キャンペーン期間 2021年7月28日(水)～8月28日(土)

実施店舗：JAグリーンひみ(朝日丘)、新鮮市場ハッピータウン店(幸町)、サンコー氷見中央店(鞍川)、大阪屋ショップ氷見店(柳田)、みのりの番屋(北大町ひみ番屋街内)、新鮮市場プラファ店(加納)、マックスバリュ氷見店(窪)、アルビス氷見店(窪)

専用応募用紙は各店舗に備え付けてある他、JA氷見市ホームページ上からも印刷できます。

キャンペーン事務局 (JA 氷見市営農販売課) : TEL 0766-74-8861



# 『七夕の集い』 天まで届け“園児たちの夢”

＝みどり保育園・上庄保育園＝

7月7日、みどり保育園と上庄保育園で「七夕の集い」が開催され、遊戯室のステージには五色の短冊が数多く垂れ下がった大きな笹竹が飾られました。

みどり保育園では、“夢と創造の世界を膨らませる”をメインテーマに年長児の自主性を尊重した発表を行いました。ピアノでの演奏や寸劇「孫悟空：天の川バージョン」で年中・年小児さんを楽しませてくれました。

上庄保育園でも、「きらきら星」のピアノ演奏や「たなばたさま」の合唱で日頃の練習の成果を披露。ブラックシアターやゲームコーナーでは笑顔・歓声が溢れていました。最後には織姫・彦星に扮した先生からお星さまのシールをもらい大きな天の川を作成。思い出に残る素敵な一日となりました。

園児たちの“願い”「どうか、叶いますように…」

## みどり保育園



## 上庄保育園





みつきちゃん  
ハーフバースディをしました



せなくん…  
8月11日で1歳になります

暑い暑い夏がやってきました。みずあそびをしたり、季節の旬の野菜やくだものなどたくさん食べ、そしてしっかりと休息を取りながら、暑い夏を元気に過ごしましょう。新型コロナウイルスだけでなく、この時期に多い感染症や熱中症など、子どもたちの健康管理、安全対策には十分気をつけましょうね。



おうたくん

ベビーマッサージの  
おかげで、みんなにここに

## 子育て講座レポート

### ベビーマッサージ編

6月25日(金曜日)実施



Smile Pocket  
西村 好美氏

お歌を歌ったり、「〇ちゃん(子どもの名前)大好きよ」などと声を掛けながら、ベビーマッサージをしてあげると、赤ちゃんの心はより満たされ、親子のきずなも深まります。赤ちゃんに触れることで、ママの心も癒され、わが子がより一層愛おしく感じます。大変と思われる育児もらくちんになりますよ。

柔らかなママの手で触れ、赤ちゃんの心と身体を豊かにしてくれるベビーマッサージ。赤ちゃんの体に触れることで、言葉だけでなく、心や感覚でのコミュニケーションが出来、安心感や信頼感を育てることが出来ます。



2組ずつ、前半と後半に分かれてベビーマッサージの講座を開催しました



ひまりちゃん



つむぎちゃん



みつきちゃん&ママ

子どもの体にたくさんふれてあげてください…  
スキンシップが大事!!



おうたくん&ママ



ひまりちゃん&ママ



つむぎちゃん&ママ

## 8月の講座の紹介(予定)

講座の開催については変更することもあります。

### 離乳食講座

日時 8月6日(金) 10時~

氷見市健康課より栄養士が来園します。離乳食の中期について一緒に学びましょう。

### スタッフと一緒にあそぼう

日時 8月10日(火) 11時~

親子のふれあい遊びやパネルシアターを楽しみましょう。

### 離乳食らくらく講座 茄子のはさみ焼をつくる

日時 8月25日(水) 10時~

今が旬のナスと鶏ひき肉、豆腐を使った手づかみで食べることが出来るはさみ焼を紹介します。(レシピの配布、写真の掲示)

### 子育て講座

#### 教えて…赤ちゃん&ママの心と身体

講師…大森 裕子氏(助産師)

日時 8月27日(金) 10時~

赤ちゃんの事、ママの心と身体のバランス等、助産師さんと気軽にお話ししましょう。

予約をお願いします

### 8月のお楽しみ会

日時 8月30日(月) 10時~

牛乳パックを使ったミニお獅子を作ります。



## しっとりカステラinきな粉(炊飯器)

令和3年6月21日、離乳食らくらく講座で実施

#### <材料>

ホットケーキミックス…200g  
卵……………1個  
砂糖……………20g  
きな粉……………30g  
バター……………適量



材料はこれだけ

#### <作り方>

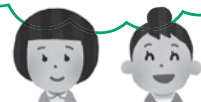
1. ホットケーキミックス、牛乳、卵1個、砂糖、きな粉、牛乳150ccを混ぜ合わせる。
2. 炊飯釜にバターを薄く塗り、生地を流し込みます。
3. 炊飯器のスイッチをON。
4. 竹串を指して、生地がついてこなければ完成。(ついてきた場合はもう1度スイッチON)



子どもと一緒にまぜまぜ

離乳食らくらく講座に参加したママ達の感想

みどりのきな粉がお抹茶のお菓子のようにみえました。家でも作ってみます。



## ～離乳食・幼児食の悩み 解消～

育児の相談で一番多いのが離乳食・幼児食

保健師の相談員が講座や気軽な相談を通して解決のお手伝いをします。



栄養士と離乳食おしゃべり相談



離乳食後期 手づかみ食べメニュー講座

初めての離乳食はわからない事ばかりでしたが、**離乳食スタート講座**をきっかけに利用するように。なんでも相談できちゃいますよ。

石橋菜津美さん(窪)と岳ちゃん

### 育児書では得られない情報や知識



上杉朱音さん(窪)と皓晴ちゃん(1歳)



### いつでも気軽に相談 安心です



山崎未夢さん(大野)と嶺ちゃん(7ヶ月)

### 離乳食スタート講座



イラスト：KANA

### 8月の子育て講座

楽しく、ためになる講座です。はじめての方大歓迎です。

#### 夏野菜幼児食

とき 8月3日(火) 午前

#### 手づかみ食べメニュー講座

とき 8月4日(水) 午後

対象：離乳食後期以降の方

#### 新米ママの

#### 離乳食スタート講座

とき 8月24日(火) 13時半～

対象：これから離乳食をはじめる4～6カ月程度

#### 離乳食おしゃべり相談(保健師)

とき 8月11日(水) 午後

ネット情報見て、ますます??となる新米ママ 気軽にあそびに来てね



●問い合わせは  
【相談員】保健師 塚口依久子

※支援室は将来の入園とは関係なく利用できます



# ぜいぎん小話

## 「税に関する作文募集」

中学生・高校生

(高岡税務署)

熊さん・御隠居、今日も暑いでやんすね。これだけ暑い日が続くと、もううんざりでやんす。できることなら、夏休みが欲しいもんでやんす。

御隠居・夏休みといえば、国税庁は、「税に関する高校生の作文」を募集しておるし、中学生の「税についての作文」も納税貯蓄組合と国税庁が共催して募集しておるぞ。

令和2年度は、コロナの影響による夏休みの短縮などもあり、応募数は例年よりも減少したものの、高校生からは、全国の1,381校から160,184編、中学生からも、全国の4,877校から313,725編の作品が寄せられておるそうじゃ。

熊さん・なんと！すごい数でやんすね。それだけ多くの学生さんが税について考えているつてことでやんすね。

御隠居・そうじゃな。特に、去年から今年にかけては、税金の使われ方について、関心が高まっているからう。多くの学生さんも税の意義や役割について考えておるのではないかのう。

熊さん・なるほど。ということ、近所の中学生と高校生にも応募を勧めてみようと思うんですが、募集要項をご存知でやんすか？

御隠居・募集要項は次のとおりじゃ。

【応募資格】中学生・高校生  
【文字数】中学生 1,200字以内

高校生 800字以上

1,200字以内

【テーマ】税に関すること（税に関して自分で考えたこと、感じたこと、体験したことなど何でも結構です）。

【応募点数】1人1編

【締切り】中学生

令和3年9月3日（金）

高校生

令和3年9月6日（月）

【提出先】高岡税務署

【表彰】優秀作品には賞状と記念品を贈呈

【発表】優秀作品は、国税庁ホームページや国税当局が作成する広報誌等に掲載するほか、報道機関等に資料を提供するなど、広く発表します（作品は返却いたしません）。

熊さん・なにか参考になる資料があったほうが考えやすいかもしれやせんねえ。

御隠居・そうじゃな、募集用資料を掲載したパンフレットが税務署に備え付けてあるし、各学校にも配られておるぞ。また、国税庁ホームページ(<https://www.nta.go.jp>)の「税の学習コーナー」では募集要項や、原稿用紙のひな形なども掲載されておるぞ。

それから、税について詳しく知ることが出来るから、作文を書くときの参考にするとよいぞ。

熊さんなら、いい作文が書けそうじゃのう。

熊さん・いやあ御隠居、あつしは毎月、御隠居と税について、とことん語り合っておりやんすから、作文といわず長編小説でも書けそうでやんすよ。



御隠居・……

# 厚生連高岡病院からのお知らせ

## 目の定期診察を受けましょう

こんにちは。厚生連高岡病院眼科の阪口です。今回は、日本の失明原因で上位である緑内障と糖尿病網膜症をテーマに、検査の大切さについてお話させていただきます。

### ①緑内障

緑内障は、目の神経（網膜や視神経）が萎縮することで視野が欠けて狭くなり、場合によっては失明につながる病気です。一般的に緑内障と言えば目の内部の圧力（眼圧）が高いという認識がありますが、実際には70%の方で眼圧が正常範囲です。ひとたび悪くなった緑内障は、残念ながら改善しないため、進行させないことが目標となります。緑内障の診断や進行の判定には、視野検査（見える広さ）と眼底検査（特徴的な目の神経の変化）の両方が必要です。眼底検査において、ごくわずかな悪化を見つけることは難しいと言われてきました。近年では、網膜や視神経の変化をさらに鋭敏に検出できる光干渉断層計（Optical coherence tomography : OCT）が活躍しています。緑内障はかなり進行するまで自覚症状が乏しい病気であり、定期的な検査が重要です。

### ②糖尿病

糖尿病には3大合併症（眼、腎臓、神経）があり、目の合併症を糖尿病網膜症と言います。さまざまな悪化の程度があり、その診断のために今も昔も変わらず最も重要と言えるのが、眼底検査です。その結果により、レーザー治療、硝子体注射、手術などの治療方針が決まります。眼底検査の質を向上させるため、当科では広角眼底カメラの導入を目指しております。通常ですと、詳細な眼底検査のためには瞳を開く（散瞳検査）ことが必要です。広角眼底カメラはレーザー光を使うことで、瞳を開かずに、しかも従来のカメラと比較して圧倒的に広い範囲の眼底写真を得ることができます。散瞳までの待ち時間（30分～1時間）が不要になり、診察後はすぐにいつも通り車の運転などをすることができます。感染症対策が重視される情勢において、院内滞在時間の短縮という意味でも、非常に有益な器械です。糖尿病網膜症は急速に悪化する場合があります、変化を見逃さないために、こまめな眼底検査が大切です。

いずれの病気でも、状態が刻々と変化している方では1～2か月毎、安定している方でも半年～1年毎に診察を受けていただくことで、適切な診断や治療につながります。ぜひ定期的な診察をお受けください。



厚生連高岡病院  
眼科医長

さか ぐち きみ かず  
阪 口 仁 一

# 洗車プリカ 特別キャンペーン

期間 8月1日～8月31日まで

大感謝企画

特別価格

10,000円券 → 6,000円

5,000円券 → 3,500円



洗車専用カード



洗車専用カード

柳田SSでは単独のプリカとなります。



※JA氷見市SS各店での使用、販売となっています。

## ガソリンスタンドでガソリン等を容器で購入する時の注意点

ガソリン等の危険物は身近に存在し、日常生活に欠かすことができない便利なものですが、ひと度、その取り扱いを誤ると重大な事故につながります。

中でもガソリンは危険性が高く、誤った容器に収納した場合は、漏洩や破裂などの重大な事故を引き起こす可能性がありますので、下記をご覧ください。危険物の適正な取り扱いにご協力をお願いします。

①危険物の取扱いに対しては、消防法により様々な規制がされており、ガソリンや混合油を収納して運搬する容器は、性能試験をクリアした金属製のガソリン用携行缶を使用する必要があります。



危険物保安技術協会の試験確認済証が付いた消防法適合品

(標示例)

②混合油販売用容器（4L缶）や一斗缶なども運搬容器には該当しますが、試験はキャップを密閉した状態で行っているため、一度開放するとキャップを閉めたとしても衝撃等による漏洩の可能性があるため、繰り返しの使用は想定されていません。また、灯油用ポリ容器等にガソリンを入れることは非常に危険ですので行わないでください。



一度開封した一斗缶



一度開封した混合油販売容器



灯油用ポリ容器

これらの容器には、ガソリンスタンド等でのガソリンや混合油の詰め替えができません。たとえ、KHK・UNマークが入っている容器でも、繰り返して使用する想定がなされていないため、開封後再び運搬容器として使用できません。

問合せ先 ▶▶▶ 氷見市消防本部予防課 TEL 0766-74-8300

### ●JA各支所での、ガソリン・混合油の販売は出来ません。

直接JAの各スタンドにてお求め下さい。また、専用缶以外での販売は出来ませんので、ご了承下さい。

機械燃料センター一部 燃料課

# 進めよう!! 国消国産

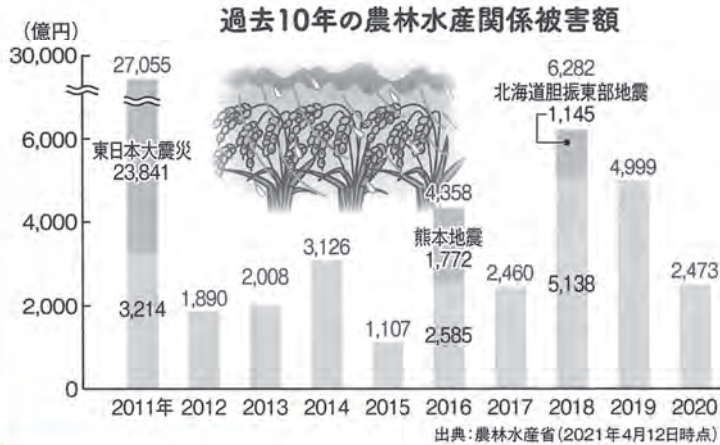
国民が必要とし消費する食料は、できるだけその国で生産



[ 今回のテーマ ]

自然災害が多発…  
どんなリスクがある?

日本だけでなく世界でも自然災害の発生が  
続けば、農畜産物が生産できなくなり、最終的  
には食料不足になってしまうリスクがあります。



日本では自然災害の回数・被害額とも増加傾向にあり、天候不順による収穫量の減少、洪水や土砂崩れによる農地や農業関連施設への被害などが発生しています。例えば、日本における「非常に激しい雨(1時間降水量50ミリ以上)」は直近30年で約1.5倍に増えています\*。

自然災害は世界的にも多発していて、日本の農産物輸入の上位5カ国(米国、中国、豪州、タイ、カナダ)でも、豪雨や干ばつなどの災害が発生しています。

こうしたリスクを知り、国産食材を食べて日本の農業を応援することが大切です。

※出典: 気象庁



耕そう、大地と地域のみらい。

# 氷見市 プレミアム 宿泊券

JA氷見市でも  
販売しています!!

15,000円分の宿泊券が  
10,000円で購入できます

5,000円  
おトク!

期間限定

販売枚数 20,000枚 (無くなり次第終了)

[先着順] お早めにお求めください

販売  
期間

令和3年

11月30日(火)まで  
延長いたします。

利用  
期間

令和3年

11月30日(火)まで  
延長いたします。

※12月1日(水)チェックアウトまで延長いたします。

利用  
できる  
施設

氷見市内の宿泊施設

※利用できる施設は氷見市観光ポータルサイト「きときとひみどっとこむ」でご確認ください。

## 富山県における、新型コロナウイルスの警戒レベルステージ1中の宿泊利用について

- 購入および利用できる対象者は全国とします。  
※[緊急事態宣言] および「まん延防止等重点措置地域」に居住するお客様は宿泊券の購入および利用はできません。
- 宿泊グループの制限はありません。ただし、感染予防対策にご協力をお願いいたします。

注: 新型コロナ感染状況により変更となる場合がございます。

もうすぐ締切です！

# 氷見はとむぎ茶 ご愛飲感謝キャンペーン!

キャンペーン  
期間

2021年8月15日まで

JA氷見市各事業所にて「氷見はとむぎ茶」ペットボトル  
350mlまたは500mlを、1ケース(24本入)ご購入に  
つき「キャンペーン応募ハガキ」を1枚進呈します。

応募方法

応募ハガキに、お名前・ご住所・お電話番号をご記入の上、  
JA氷見市各事業所にご持参、または郵送にてご応募ください。  
抽選で合計175名様に、「氷見特産」の美味しい商品が当たります!



## 電気製品に関することは 何でもJA氷見市にお任せください!!

### 故障・修理の対応

急なトラブル等には「貸出機」もご用意できますので修理中または買替時も安心  
〈貸出機〉TV、冷蔵庫、洗濯機、炊飯器、電子レンジ、IHヒーター、掃除機 等

### 最新商品のご提案

幅広いメーカーの最新・特価品のご提案をします。



〈JA職員には家電アドバイザーが多数います、お気軽にご相談ください〉

お問合せはお近くの各支所までご連絡ください

# 創作工房ひみ

## 創作工房ひみ からのご案内

### お盆期間中の おもてなし料理の注文締切日について

注文受付け締切 日時	
注文日（配達日）	注文締切日時
8月7日(土)～9日(月)分 配達10時～17時	8月3日(火) 17時まで
8月10日(火)～13日(金)分 配達10時～17時	8月6日(金) 17時まで
8月14日(土)～16日(月)分 配達10時～17時	8月10日(火) 17時まで ※但し、サンドイッチは8月6日(金)17時までとなります。

※お刺身・サンドイッチは外注品の為、期日厳守となります。

ご注文はJA氷見市各支所で承ります

創作工房ひみ

氷見市北大町25-4  
電話 73-7250  
FAX 73-1070

### 第7回定例理事会

日時 令和3年7月29日(木)  
午前9時30分から  
場所 農業会館 4階 401号室

#### 報告事項

- 令和3年度上半期末仮決算等について
  - ① 上半期末仮決算の状況
  - ② 資産の自己査定結果
  - ③ 自己資本充実度の評価
  - 子会社の上半期末業務報告について
  - ① (株)JAアグリひみ
  - ② (株)JA保険サービス
  - 令和3年度6月末部門別実績について
  - 令和3年度6月末部門別プログラムの進捗状況について
  - コンプライアンス・マニュアルの改正について
  - 令和3年度第2四半期苦情対応状況について
  - 令和3年度第2四半期事務ミス等発生状況について
  - 連続職場離脱実施状況について(上半期末)
  - 役員による職場巡回の結果報告について
  - 令和3年度第2四半期反社会的勢力との取引排除にかかる疑わしい取引の届出等、組織犯罪等の防止にかかわる対応状況について
  - 令和3年度第2四半期の余裕金運用状況について
  - 令和3年度6月末有価証券評価損益状況について
  - 令和3年度6月末発行体別与信状況・保有限度額について
  - 令和3年度6月末発行体別与信状況・保有限度額について
  - 令和3年度CCS定期確認結果(速報値・確定版)について
  - 令和3年度第2四半期固定資産の取得及び処分について
  - 組合員の加入・脱退について
  - 付議事項
  - 1、未利用口座管理手数料制度の導入について
  - 2、令和3年度産米販売手数料の設定について
  - 3、出資金の減口について
  - その他
- 支所における受託会計業務の廃止について  
非常勤理事研修会 8月2日(月)

### 辞令

#### 依願退職

(令和3年6月30日付)

長 政和 機械燃料センター部 燃料課 主任  
川上 弘美 機械燃料センター部 車輛課

#### 人事異動

(令和3年7月1日付)

新職務 総務人事課付 (丸三支所) 堂田 司 旧職務 総務人事課付 (車輛課)

#### お詫びと訂正

7月号16P第6回定例理事会の内容に誤りが御座いましたので訂正致します。

- (誤) 報告事項  
6、固定資産の取得について
- (正) 付議事項  
3、固定資産の取得について



#### 税の相談日

日時 令和3年 8月4日(水) 10時～16時  
8月18日(水) 10時～16時  
担当 川本 所 顧問税理士  
川西 顧問税理士

#### 編集後記

「この季節の酒の肴  
冷やっこ！冷やしトマト！冷やし○○○！」  
暑い日が続いておりますが、皆様いかがお過ごしでしょうか。しっかりと水分補給をして熱中症にはくれぐれも気を付けましょう。  
最近の筆者の細やかな楽しみと言えば、仕事から帰り、子供と一緒に風呂に入り、上がってからグイッとレモンサワーを飲むことなのです。先日、いつものように冷蔵庫を開けると………「アイスボックス」がキンキンに冷やされておりました。  
………(今日の肴は、これっ!?)  
すると妻が「あった！こんなところに！」。どうやら冷蔵庫内の汚れを拭くの使った、そのまま扉を閉めたところへやたらかわらなくなっていました。どうやら猛暑が続くこの季節、ヒンヤリと鼻をかみたい人にはおススメですよ。  
M・N